

倒数第2节末端，爪片具较稀而明显的刻点，缘片宽。膜片有3条脉。体长2.0。

分布 台湾 [大林 (Taihorin)]。

### 沟胸花蝽属 *Dufouriellus* Kirkaldy, 1906

Typespecies: *Xylocoris ater* Dufour, 1833 (monotypic)

*Xylocoris* Dufour (part), 1833, *Ann. Soc. ent. Fr.*, 2: 104.

*Dufouriellus* Kirkaldy, 1906, *Trans. Amer. Ent. Soc.*, 32 (2): 121.

Stichel, 1958, *Illus. Bestim. Wanzen*, II, Europa, 3 (2): 64.

Carayon, 1972, *Ann. Soc. ent. Fr.*, 8 (2): 339.

Péricart, 1972, *Faun. Eur. Bass. Medit. Hem.*, 7: 274.

Herring, 1976, *Fla. Entomol.*, 59 (2): 149.

Kelton, 1978, *Publ. Dept. Agric. Can.*, No. 1639: 55.

Henry & Froeschner, 1988, *Catal. Heteropt. Canad. & Continent. U. S.*, p. 19.

体较狭长，背腹压扁，有光泽。头短，喙伸过前足基节。体背具细刻纹，前胸背板后角有长毛；侧缘隆出；领缺；胝区不明显，被中纵沟分割。前翅毛被短，稀疏。中胸腹板有中纵沟，后胸腹板圆。腹部仅第1、2节具侧背片（图115）；第2、3腹节腹面节间骨化强，加厚（图116）。后足基节相互远离。足股节细，无刺；前足胫节端部有海绵窝。腹末数节有长毛。产卵器不发达。

此属仅知1种。我国有记载。

#### 黑沟胸花蝽 *Dufouriellus ater* (Dufour, 1833)

*Xylocoris ater* Dufour, 1833, *Ann. Soc. ent. Fr.*, 2: 104. (origi. descrip.; type-locality: France; types deposited in Paris Mus., France)

Oshanin, 1909, *Verz. Palaearc. Hem.*, 3: 637.

*Dufouriellus ater* (Dufour): Van Duzee, 1916, *Check List Hem.*, p. 35.

Stichel, 1958, *Illus. Bestim. Wanzen*, II, Europa, 3 (2): 64.

Carayon, 1972, *Ann. Soc. ent. Fr.*, 8 (2): 339.

Péricart, 1972, *Faun. Eur. Bass. Medit. Hem.*, 7: 274.

Kelton, 1978, *Publ. Dept. Agric. Can.*, No. 1639: 56, figs: 35, 75, 116, map. 16.

Henry & Froeschner, 1988, *Catal. Heteropt. Canad. & Continent. U. S.*, p. 19.

Zheng & Bu, 1990, *Contr. Tianjin Nat. Hist. Mus.*, 7: 27.

Ren, 1992, *Icon. Hem. -Het. Eggs of China*, p. 90.

*Anthocoris tardus* Herrich-Schaeffer, 1835, *Nomen. Ent.* I.

*Anthocoris elongatus* Fieber, 1836, *Weit. Beitr. Ges. Nat. Heilwiss.*, 9: 97.

体较狭长，极扁平，漆黑色，有强光泽，几乎无毛被（图 114）。头长 0.32，宽 0.32，头顶中部光滑无毛，单眼间距大于复眼间距（0.19:0.16）；触角黑褐或黄褐，但第 2 节中段色均浅，第 3、4 节毛长可稍超过该节直径 1.5 倍；各节长 0.10:0.30:0.18:0.18。前胸背板长 0.24，领宽 0.26，后缘宽 0.58；领极小；侧缘直；前角垂缓；四角处各有一直立长毛，中纵线处大部下凹成浅沟；后叶中线两侧中部稍凹陷，整个后叶具浅横皱。前翅革质部黑色；外革片侧缘稍内凹；膜片褐色，亚基部有白斑；外革片长 0.52，楔片长 0.32。喙伸达前足基节。足基节、转节、股节和附节黑色，胫节黄褐，基部色深；前、后足股节较中足股节粗壮，无刺，胫节毛长不超过该节直径。腹部仅第 1、2 节具侧背片（图 115）；第 2、3 腹节腹面节间骨化强，加厚（图 116）。臭腺沟缘如图 117。雄虫阳基侧突镰状，呈半圆形弯曲，基半较宽（图 118）。体长 1.8。

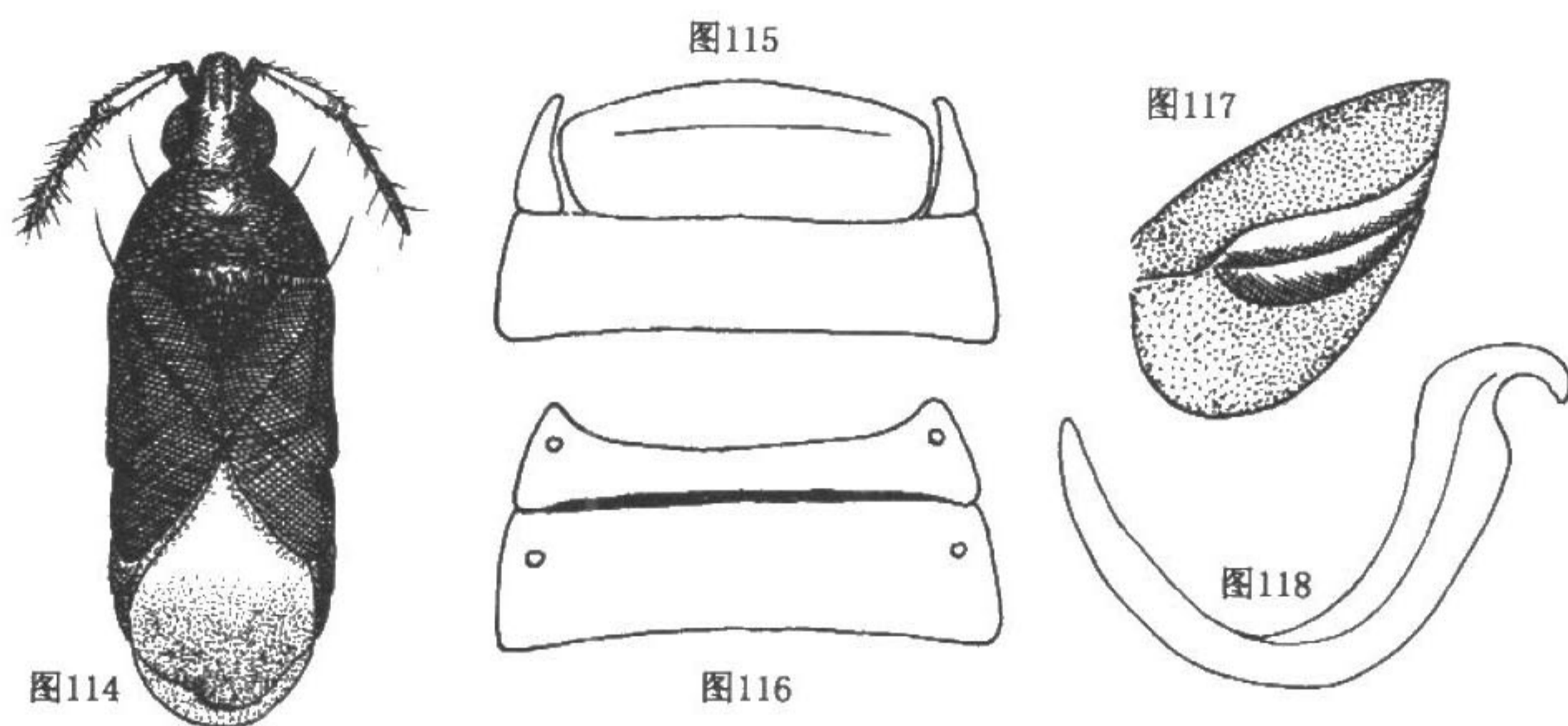


图 114—118 黑沟胸花蝽 *Dufouriella ater* (Dufour)

- 114 体背面观；  
 115 腹部第 1—3 节背面观；  
 116 腹部第 2—3 节腹面观；  
 117 后胸侧板，示臭腺沟缘等构造；  
 118 雄虫阳基侧突。

**观察标本** 6 ♂ 2 ♀，山东，1986. VII—IX；12 ♂ 7 ♀，3 若虫，山东烟台北海（捕食松干蚧）；4 ♂ 4 ♀，江苏南京，1983. III. 5，（采自千头赤松上）；1 ♀，浙江杭州，1982. VI。

**分布** 山东（烟台），江苏（南京），浙江（杭州）；亚洲中部（乌兹别克，阿尔泰），以色列，欧洲，北非，美国，加拿大。

据采集标签记载，本种在山东省的松树（*Pinus* sp.）上捕食松干蚧（*Matsucoccus matsumurai* Kuwana）。

另外据记载 (Péricart 1972), 此种曾发现于松 (*Pinus*), 冷杉 (*Abies*), 栎 (*Quercus*), 水青冈属 (*Fagus*), 杨 (*Populus*), 柳 (*Salix*), 榆 (*Ulmus*), 接骨木 (*Sambucus*), 无花果 (*Ficus*), 桉 (*Eucalyptus*) 等树木上, 捕食蚜虫和介壳虫等。

### 刺花蝽属 *Physopleurella* Reuter, 1884

Typespecies: *Cardiastethus mundulus* White, 1877 (monotypic)

*Physopleurella* Reuter, 1884, *Act. Soc. Sci. Fenn.*, **14**: 678.

Poppius, 1909, *Act. Soc. Sci. Fenn.*, **37** (9): 5.

Carayon, 1956, *Bull. Mus. Hist. Nat.*, **28** (2): 102.

Carayon, 1972, *Ann. Soc. ent. Fr.*, **8** (2): 339.

Herring, 1976, *Fla. Entomol.*, **59** (2): 149.

Muraleedharan et al, 1978. *Bull. zool. Surv. India*, **1** (1): 65—70.

Henry & Froeschner, 1988, *Catal. Heteropt. Canad. & Continent. U. S.*, p. 23.

体黄褐。复眼大, 突出; 触角第 3、4 节较细, 其上毛长超过该节直径两倍以上。前胸背板胫区隆起, 中部有一纵列浅槽, 两侧有纵列毛; 两侧及后缘凹陷明显, 胫区与

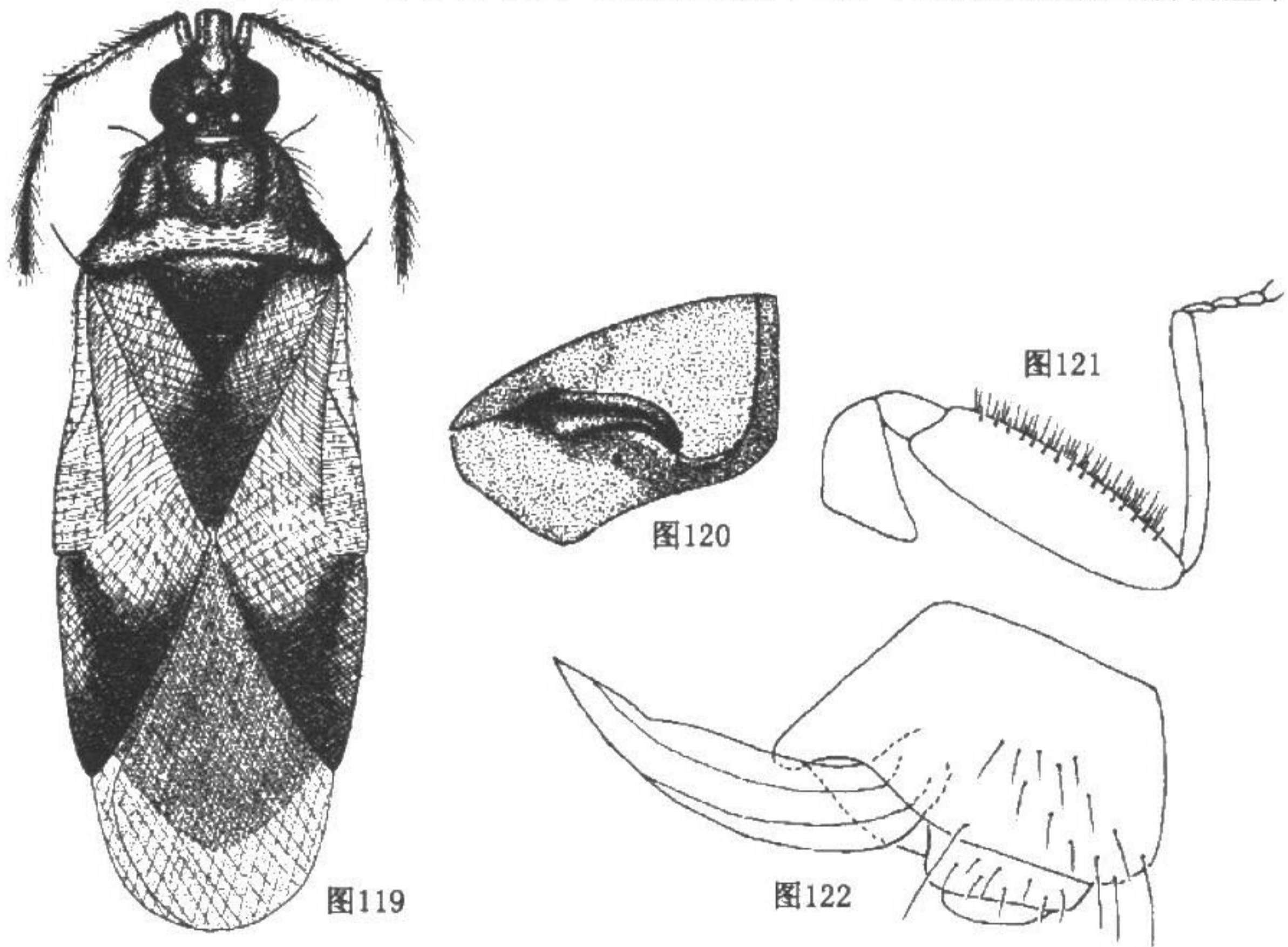


图 119—122 黄褐刺花蝽 *Physopleurella armata* Poppius

119 体背面观;

120 后胸侧板, 示臭腺沟缘等构造;

121 前足;

122 雄虫生殖节背面观。